



Iluminación LED subacuática EVA



MANUAL DE MONTAJE

Una guía paso a paso del montaje de la iluminación subacuática EVA LED

ÍNDICE

1	Acerca de este manual	5
1.1	Idioma	5
1.2	Símbolos utilizados	5
2	Seguridad	6
2.1	Advertencias y normativas de seguridad	6
2.2	Instrucciones generales de seguridad	7
2.3	Materiales utilizados	7
2.4	Instrucciones de instalación de seguridad eléctrica	7
3	Producto	8
3.1	Iluminación LED subacuática EVA	10
3.2	Nicho de instalación para SubAqua	13
3.3	Placa de cubierta para SubAqua	13
3.4	Fuente de alimentación (PSU)	14

4	Montaje de la iluminación subacuática LED de EVA	15
4.1	Planos de montaje	15
4.2	Instrucciones generales de montaje	19
4.3	SubAqua - Montaje encastrado - piscinas de gresite	22
4.4	SubAqua - Montaje encastrado - piscinas de poliéster/revestimiento	24
4.5	SubAqua - Montaje en superficie - piscinas de gresite y de revestimiento	26
4.6	SubAqua - Montaje en superficie	27
4.7	SubAquaXS - Montaje encastrado - piscinas de gresite	28
4.8	SubAquaXS - Montaje encastrado - piscinas de poliéster/revestimiento	30
5	Instalación eléctrica	32
5.1	Mono - SubAqua 10W (XS) / 25W / 40W	32
5.2	RGBW - SubAqua 10W (XS) / 25W / 50W	34
5.3	Conectar la iluminación subacuática EVA LED a la EVAstream	36
6	Opciones de control	37
7	Disposición y eliminación	38
7.1	Puesta fuera de servicio	38
7.2	Eliminación	38




1. ACERCA DE ESTE MANUAL

1.1 Idioma

Este manual está dirigido a instaladores cualificados. Lea y comprenda la información contenida en este manual antes de montar y utilizar el producto. El idioma original de este manual es el inglés. Todas las versiones de este manual en otros idiomas son traducciones del manual original.

1.2 Símbolos utilizados

Este manual contiene instrucciones de seguridad. El incumplimiento de estas instrucciones podría ocasionar lesiones o daños en el aparato. Cada instrucción de seguridad se indica mediante una palabra de advertencia. La palabra de advertencia corresponde al nivel de riesgo de la situación peligrosa descrita.

 DANGER	Este símbolo indica una situación peligrosa que, de no evitarse, ocasionará lesiones graves o fatales.
 WARNING	Este símbolo indica una situación peligrosa que, de no evitarse, podría ocasionar lesiones graves o fatales.
 CAUTION	Este símbolo indica una situación peligrosa que, de no evitarse, podría ocasionar lesiones leves o moderadas.
NOTICE	Indica una situación que, de no evitarse, podría ocasionar daños en el producto o el medio ambiente.

2. SEGURIDAD

2.1 Advertencias y normativas de seguridad

DANGER

Peligro de descarga eléctrica. Se ocasionarán lesiones fatales. Desconecte toda la electricidad cerca de la piscina antes de realizar la instalación eléctrica.

WARNING

Peligro de descarga eléctrica. Riesgo de descarga eléctrica y lesiones. El producto debe ser instalado por un electricista certificado. Una instalación incorrecta conlleva riesgos eléctricos.

WARNING

Peligro de descarga eléctrica. Riesgo de descarga eléctrica debido a un montaje incorrecto.

- Asegúrese de leer atentamente la documentación adjunta.
- Nunca conecte el producto a la red eléctrica antes de conectar correctamente todos los cables sueltos.
- Desconecte siempre el producto de la red eléctrica antes de repararlo.

WARNING

Peligro de descarga eléctrica. Riesgo de descarga eléctrica debido a fugas de corriente.

- Asegúrese de instalar la turbina con una toma de tierra PE.
- Es importante conectar el nicho de instalación a la toma de tierra de la piscina, nunca a la toma de la vivienda.

NOTICE

Riesgo de daños en el producto. Una perturbación prolongada de la frecuencia podría dañar permanentemente el equipo.

- Nunca disponga los cables de control y potencia juntos en un mismo conducto, de acuerdo con las normativas eléctricas.

2.2 Instrucciones generales de seguridad

1. Siga atentamente las instrucciones recogidas en esta guía. En caso de dudas o comentarios, contacte con su distribuidor/vendedor o visite www.evaoptic.com
2. Este sistema de iluminación debe instalarlo un profesional cualificado de acuerdo con las normas y reglamentos locales pertinentes. Una instalación incorrecta puede conllevar riesgos eléctricos.
3. Desconecte todo el cableado eléctrico activo relevante antes de iniciar la instalación.
4. Conserve estas instrucciones para el usuario.
5. EVA Optic BV garantiza que sus productos no presentan defectos de materiales o mano de obra, en condiciones operativas y de mantenimiento normales, durante un periodo de cuatro (4) años a partir de la fecha de la factura original para las luces LED y de cuatro (4) años para los controladores/fuentes de alimentación. Visite www.evaoptic.com para consultar las fichas técnicas y nuestra garantía completa.

2.3 Materiales utilizados

1. Asegúrese de que cualquier material que utilice satisfagan los requisitos y normas pertinentes a su aplicación específica.
2. Utilice exclusivamente juntas/pernos/tornillos/tuercas de EVA Optic.
3. Utilice exclusivamente accesorios de montaje originales de EVA Optic. La garantía quedará anulada irrevocablemente si utiliza otros materiales.

2.4 Instrucciones de instalación de seguridad eléctrica

¡IMPORTANTE! Desconecte todo el cableado activo relevante antes de iniciar la instalación.

1. Utilice siempre una fuente de alimentación por lámpara.
2. Monte la caja de alimentación en un lugar fresco y seco.
3. Respete al menos 5 cm de espacio alrededor de la caja de alimentación para fomentar una gestión térmica eficiente.
4. Monte siempre la caja de la fuente de alimentación con los prensaestopas orientados hacia abajo.
5. Las conexiones eléctricas deben realizarse siguiendo el diagrama de cableado facilitado.
6. Es importante que el NTC esté conectado. Esto protegerá la lámpara en caso de refrigeración insuficiente.
7. Asegúrese siempre de tender el cable desde el cuarto técnico hasta la lámpara por medio de un conducto/tubo para que pueda sustituirse fácilmente.

3. PRODUCTO

Vista general

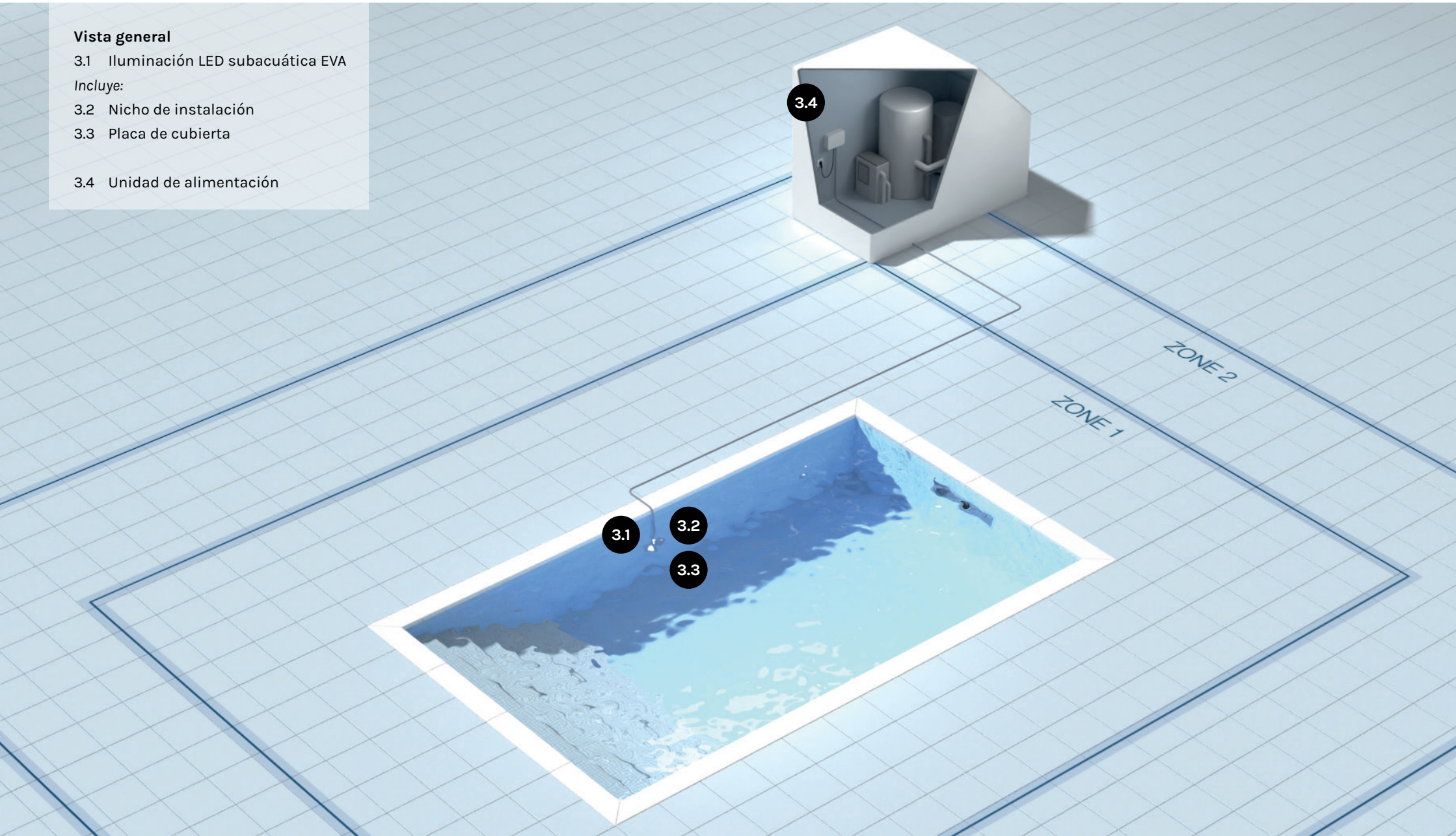
3.1 Iluminación LED subacuática EVA

Incluye:

3.2 Nicho de instalación

3.3 Placa de cubierta

3.4 Unidad de alimentación



3.1 Iluminación LED subacuática EVA



SubAqua 25W MONO



SubAqua 25W RGBW



SubAqua 40W MONO



SubAqua 50W RGBW

Tipo de luz	SubAqua 25W MONO / RGBW
Aplicaciones	Piscinas residenciales, piscinas para formación
Tipo de luz	IP68/IPX8 (zona 0)
Tipo de agua	Agua dulce, agua clorada
Refrigeración	Refrigeración por agua (uso exclusivo en el agua)
Temperatura máx. del agua	40 °C
Profundidad máx. de instalación	25M
Longitud mínima del cable	3 metros
Longitud de cable de la lámpara (de fábrica)	10/20/30 metros (7 hilos: 5X0,5 mm ² , 2x0,25 mm ²). El cable se fija a la lámpara para garantizar su estanqueidad.
Longitud máxima del cable	El cable de 10 m puede prolongarse hasta una longitud total máxima de 50 metros (7x 1,5 mm ³) o un máximo de 100 metros (7x 2,5 mm ²)
Cable DMX	2 hilos > 0,22 mm ² + blindaje 110 Ohm

Tipo de luz	SubAqua 40W MONO / 50W RGBW
Aplicaciones	Piscinas de competición, recreativas y para formación
Tipo de luz	IP68/IPX8 (zona 0)
Tipo de agua	Agua dulce, agua clorada
Refrigeración	Refrigeración por agua (uso exclusivo en el agua)
Temperatura máx. del agua	40 °C
Profundidad máx. de instalación	25M
Longitud mínima del cable	3 metros
Longitud de cable de la lámpara (de fábrica)	10/20/30 metros (7 hilos: 5X0,5 mm ² , 2x0,25 mm ²). El cable se fija a la lámpara para garantizar su estanqueidad.
Longitud máxima del cable	El cable de 10 m puede prolongarse hasta una longitud total máxima de 50 metros (7x 1,5 mm ³) o un máximo de 100 metros (7x 2,5 mm ²)
Cable DMX	2 hilos > 0,22 mm ² + blindaje 110 Ohm



SubAquaXS 10W MONO



SubAquaXS 10W RGBW

Tipo de luz	SubAqua XS 10W MONO / RGBW
Aplicaciones	Escaleras para piscinas residenciales, piscinas pequeñas
Tipo de luz	IP68/IPX8 (zona 0)
Tipo de agua	Agua dulce, agua clorada
Refrigeración	Refrigeración por agua (uso exclusivo en el agua)
Temperatura máx. del agua	40 °C
Profundidad máx. de instalación	25M
Longitud mínima del cable	3 metros
Longitud de cable de la lámpara (de fábrica)	10/20/30 metros (7 hilos: 5X0,5 mm ² , 2x0,25 mm ²). El cable se fija a la lámpara para garantizar su estanqueidad.
Longitud máxima del cable	El cable de 10 m puede prolongarse hasta una longitud total máxima de 50 metros (7x 1,5 mm ³) o un máximo de 100 metros (7x 2,5 mm ²)
Cable DMX	2 hilos > 0,22 mm ² + blindaje 110 Ohm

3.2 Nicho de instalación



EVA-AA-09
Nicho de instalación para todo tipo de piscinas

La placa de cubierta ABS y SS316 se ajusta a este nicho



EVA-AA-10
Nicho de instalación para piscinas de gresite

Solo la placa de cubierta SS316 encaja en este nicho



EVA-AA-34 / 34i
Nicho de instalación para montaje en superficie

No precisa placa de cubierta



EVA-AA-33
Conjunto de instalación para montaje en superficie

No precisa placa de cubierta



EVA-QA-10
Nicho de instalación para SubAquaXS, para todo tipo de piscinas

EVA-QA-13 encaja en este nicho



EVA-QA-12
Juego de bridas Folie para SubAquaXS para piscinas de poliéster/revestimiento.

EVA-QA-13 encaja en esta brida.

3.3 Placa de cubierta



EVA-AA-11/11-FL/12
Placa de cubierta Acero inoxidable (SS316)



EVA-AA-02A
Placa de cubierta ABS antracita



EVA-AA-02G
Placa de cubierta ABS gris plata



EVA-AA-02W
Placa de cubierta ABS blanco



EVA-QA-13
Tapa superior del SubAqua XS Acero inoxidable (SS316)

3.4 Fuente de alimentación (PSU)

La unidad de alimentación (PSU) debe instalarse en el área técnica próxima a la piscina (un entorno seco y sin condensación, zona 2). Asegúrese de que la PSU se coloca con los prensaestopas orientados hacia abajo.



PSU - 10W/25W
MONO

PSU - 10W/25W
RGBW

PSU - 40W
MONO

PSU - 50W
RGBW

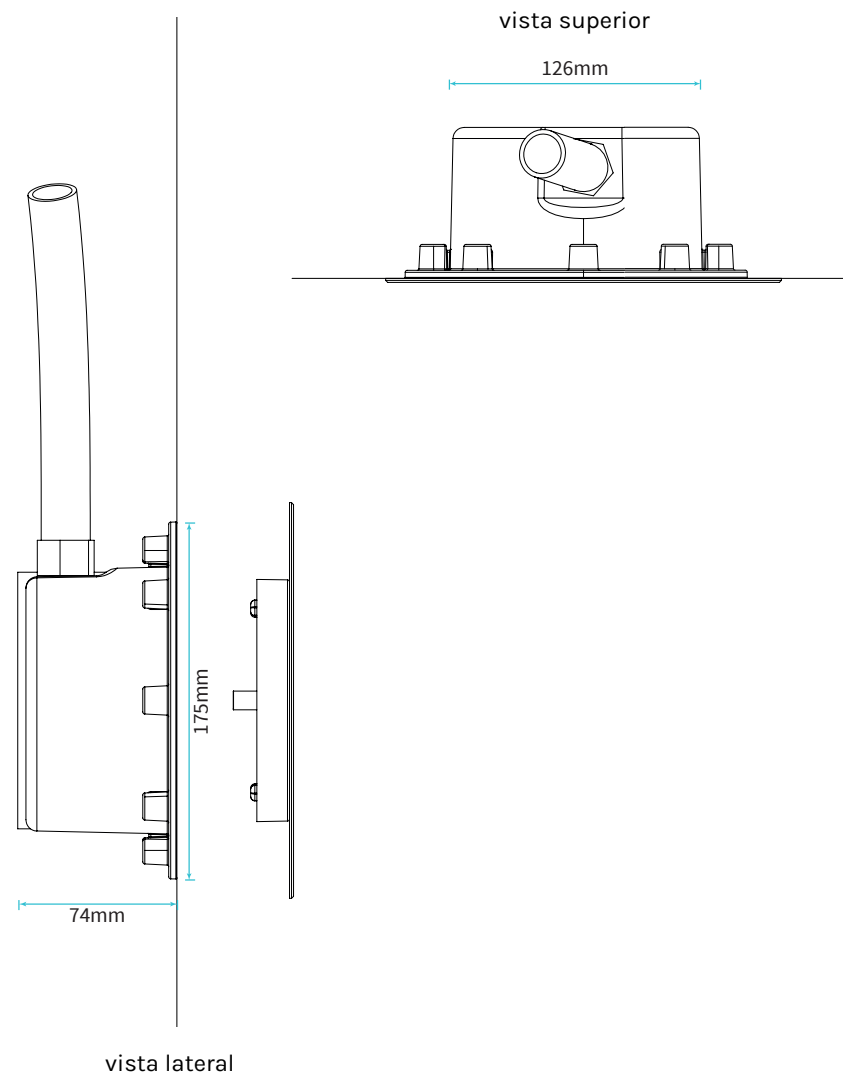
Accionamiento - Entrada/salida

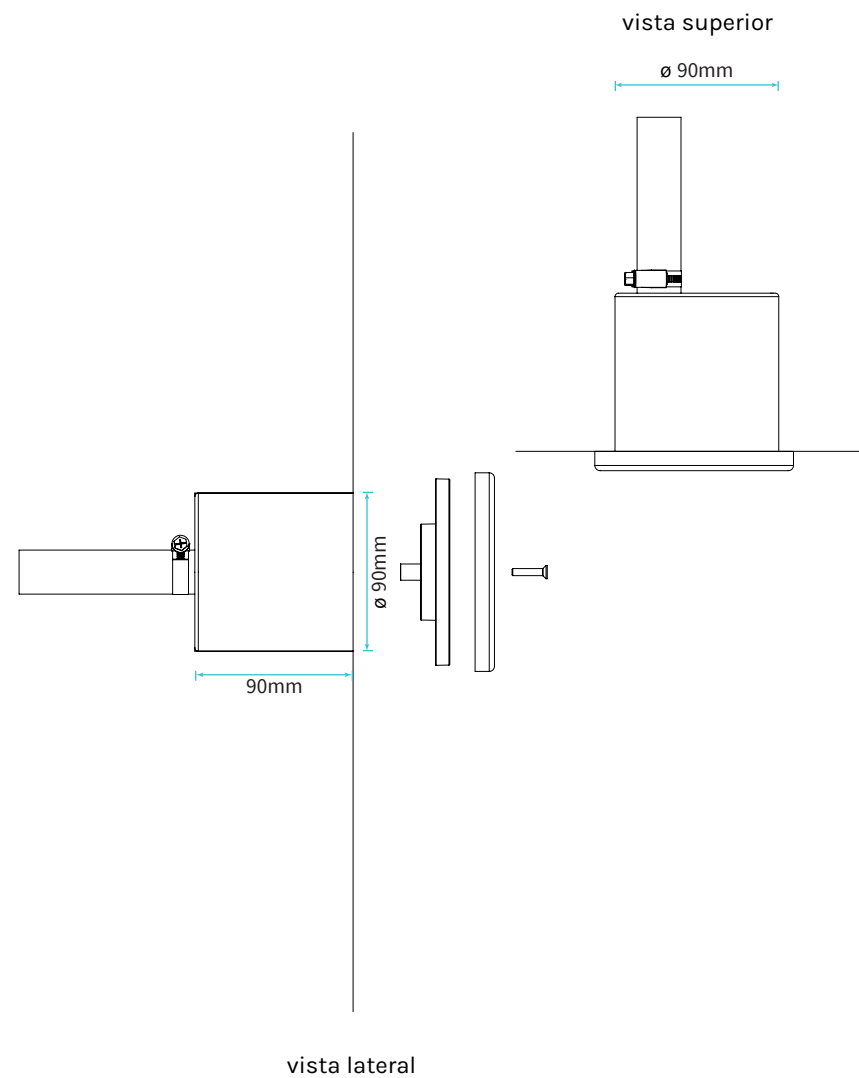
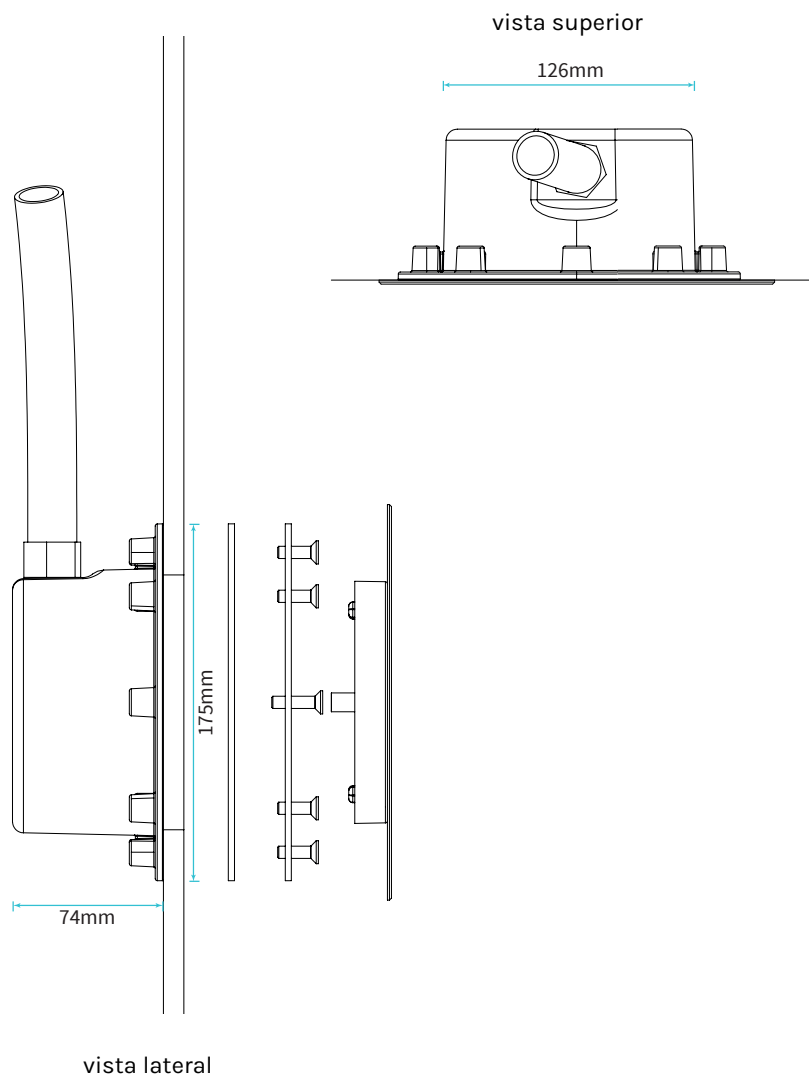
Rango de tensión	100-240 V CA	100-240 V CA
	30 V CC	30 V CC
Tecnología de control	0-10 V CC (atenuación)	DMX512
Temperatura operativa, caja de alimentación	-20°C a + 40°C	-20°C a + 40°C
Grado de protección, caja de alimentación	Carcasa IP65	Carcasa IP65

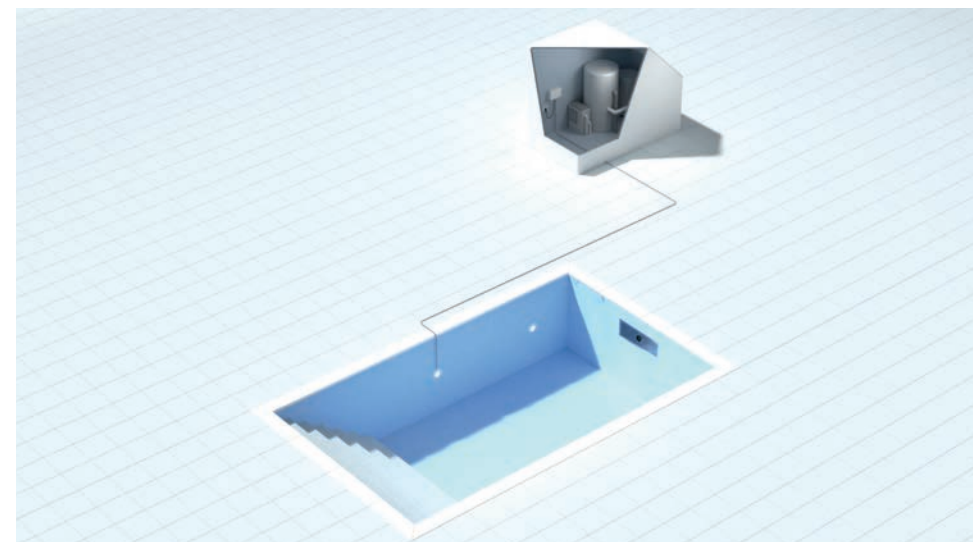
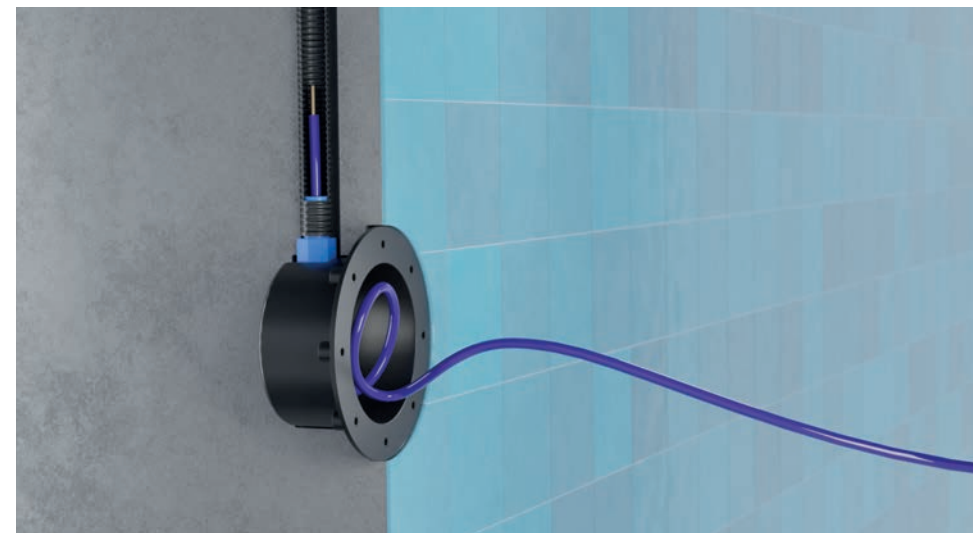
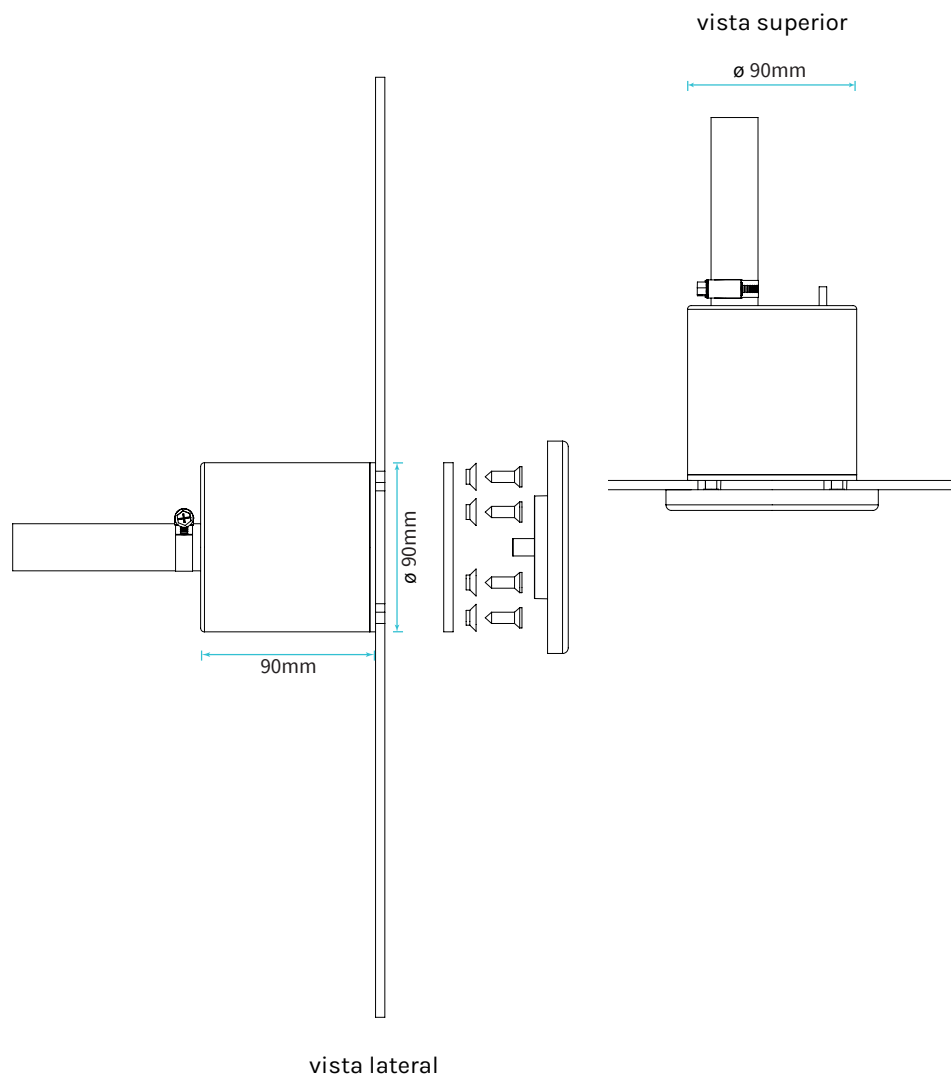
4. MONTAJE DE LA ILUMINACIÓN SUBACUÁTICA LED DE EVA

4.1 Planos de montaje

SubAqua - Piscinas gresite

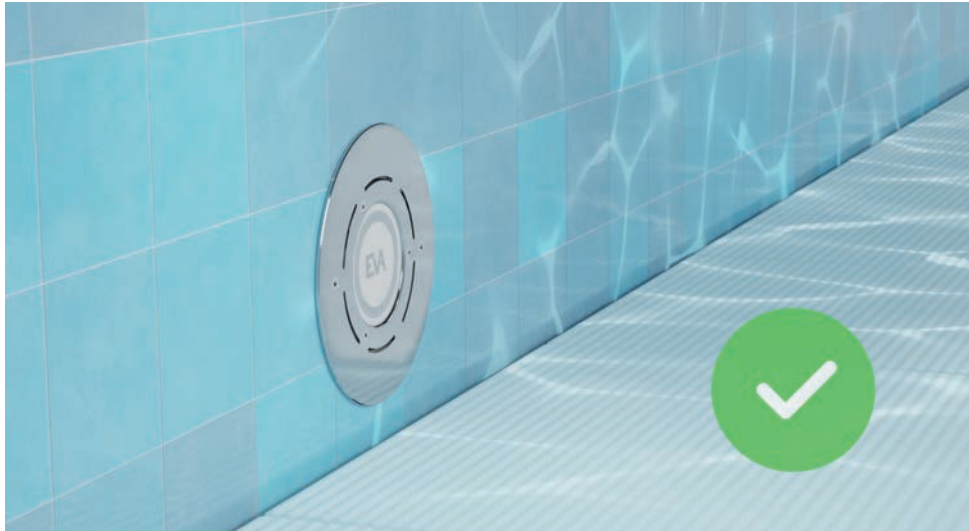






Introduzca siempre el cable de la lámpara a través de un conducto hasta alcanzar la fuente de alimentación

Recuerde que, por motivos de garantía, la longitud mínima del cable de la lámpara subacuática a la fuente de alimentación debe ser de 3 metros. Guarde aproximadamente 1 metro de cable en el nicho (para poder montar la lámpara subacuática en el lateral de la piscina).



No encienda la luz cuando exista un suelo móvil u otro elemento delante de la luz. Esto podría alterar el funcionamiento de la luz.



Todas las lámparas EVA LED SubAqua están refrigeradas por agua

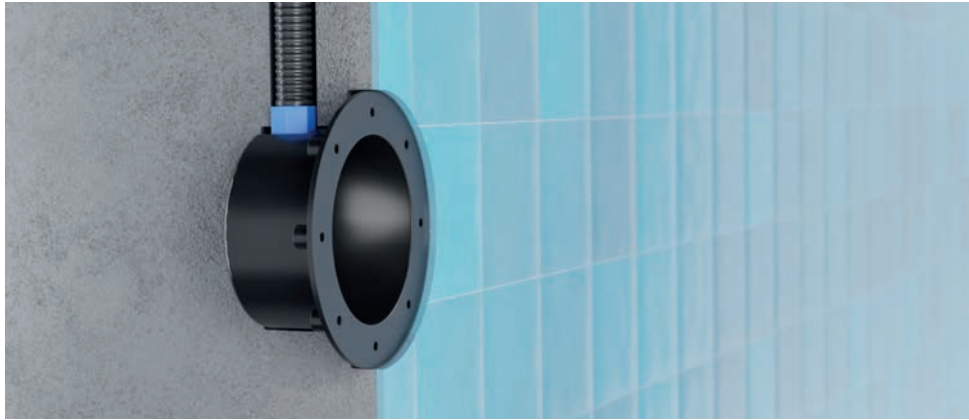
Es importante que el nicho de la lámpara se haya llenado de agua antes de encenderla. La lámpara se enfría por agua y sobrecalienta rápidamente el agua de circulación.

Uso de materiales de montaje:

- Utilice exclusivamente los accesorios/pernos/tornillos/tuercas suministrados por EVAstream.
- Utilice exclusivamente accesorios de montaje originales. La garantía quedará anulada irrevocablemente si utiliza otros materiales.

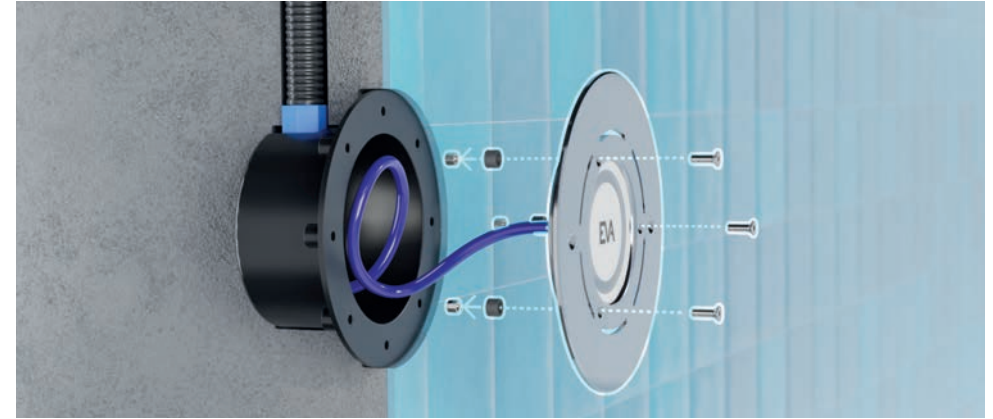
4.3 SubAqua - Montaje encastrado - piscinas de gresite

Nicho de instalación EVA-AA-10 - placa de cubierta EVA-AA-11



1. Asegúrese de que el nicho esté correctamente encastrado

El nicho está moldeado en la piscina de hormigón y debe situarse detrás de la pared de azulejos de gresite.



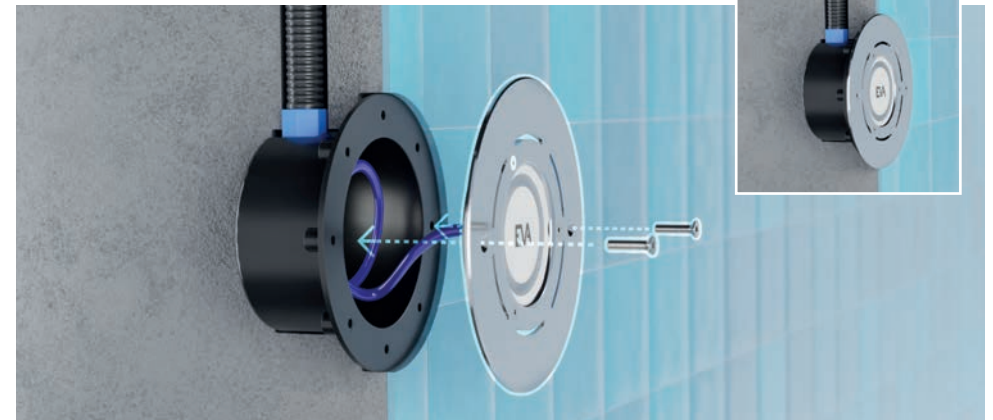
3. Monte la placa de cubierta de la lámpara

Disponga las gomas EPDM (3x) en las posiciones de los tornillos y monte la lámpara subacuática en la placa de cubierta con 3x M5*20 mm.



2. Introduzca el cable de la lámpara a través del conducto hasta alcanzar la fuente de alimentación.

Recuerde que, por motivos de garantía, la longitud mínima del cable de la lámpara subacuática a la fuente de alimentación debe ser de 3 metros. Guarde aproximadamente 1 metro de cable en el nicho (para poder montar la lámpara subacuática en el lateral de la piscina).

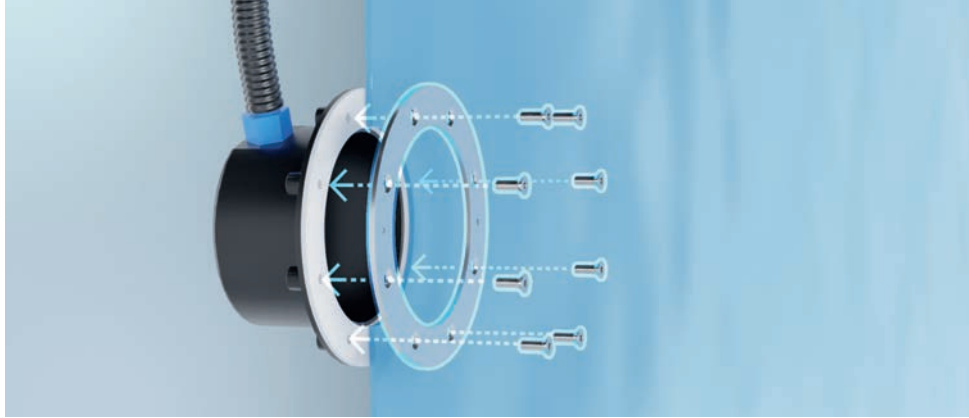


4. Monte la placa de cubierta en el nicho

Monte la placa de cubierta (incluida la lámpara subacuática) en el nicho con 2 tornillos M6*50 mm.

4.4 SubAqua - Montaje encastrado - piscinas de poliéster/revestimiento

Nicho de instalación EVA-AA-09 - EVA-AA-02 o EVA-AA-11-FL



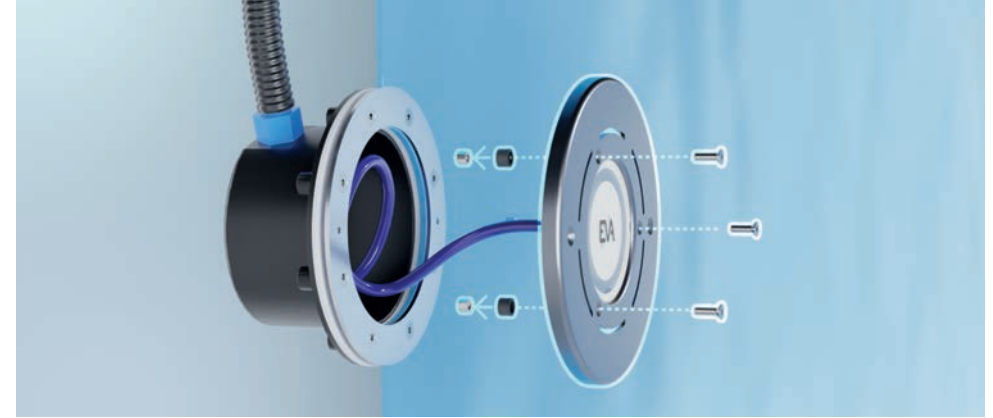
1. Monte el nicho en el lateral

Monte el anillo de cubierta + junta en el nicho de instalación + junta con los 8 tornillos M5* 20 mm. Utilice la plantilla de perforación incluida para montar el nicho en la posición horizontal correcta. Verifique que el conducto esté dispuesto en diagonal hacia arriba. Apriete los tornillos a mano.



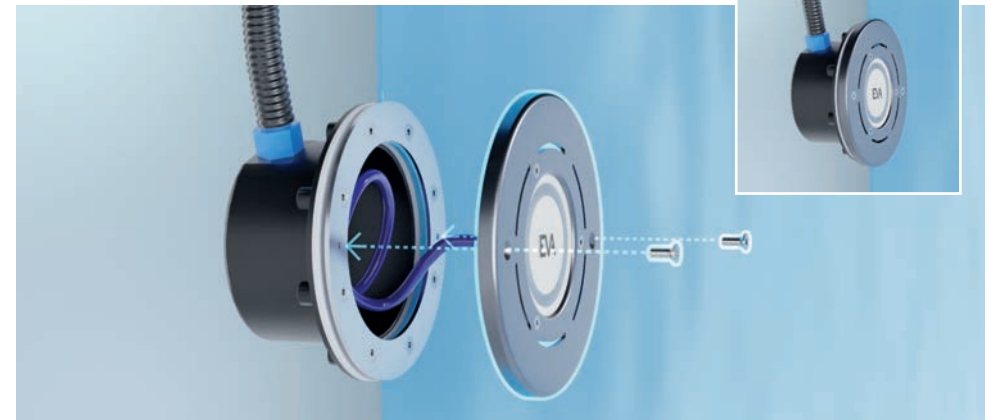
2. Introduzca el cable de la lámpara a través del conducto hasta alcanzar la fuente de alimentación

Recuerde que, por motivos de garantía, la longitud mínima del cable de la lámpara subacuática a la fuente de alimentación debe ser de 3 metros. Guarde aproximadamente 1 metro de cable en el nicho (para poder montar la lámpara subacuática en el lateral de la piscina).



3. Monte la placa de cubierta de la lámpara

Disponga las gomas EPDM (3x) en las posiciones de los tornillos y monte la lámpara subacuática en la placa de cubierta con los tornillos 3x M5*20 mm.

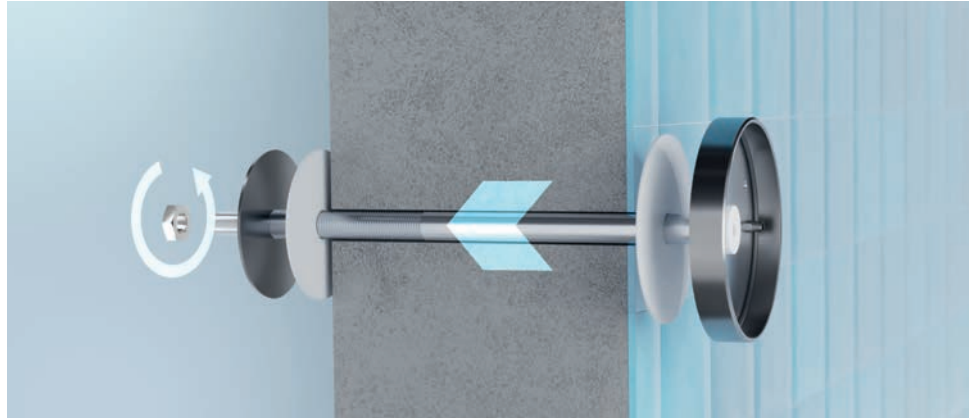


4. Monte la placa de cubierta en el nicho

Monte la placa de cubierta (incluida la lámpara subacuática) en el nicho con 2 tornillos M5*8 mm.

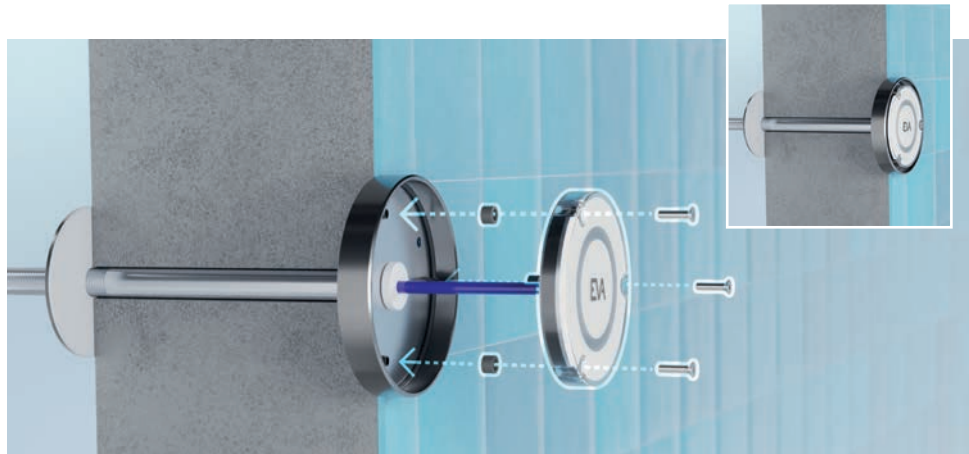
4.5 SubAqua - Montaje en superficie - piscinas de gresite y de revestimiento

Nicho de instalación EVA-AA-33 - no precisa placa de cubierta



1. Monte el nicho en el lateral de una piscina de gresite

Recuerde que el espesor máximo del hormigón es de 300 mm. Es importante utilizar juntas de estanqueidad. Utilice una llave para apretar el tornillo de la parte trasera.

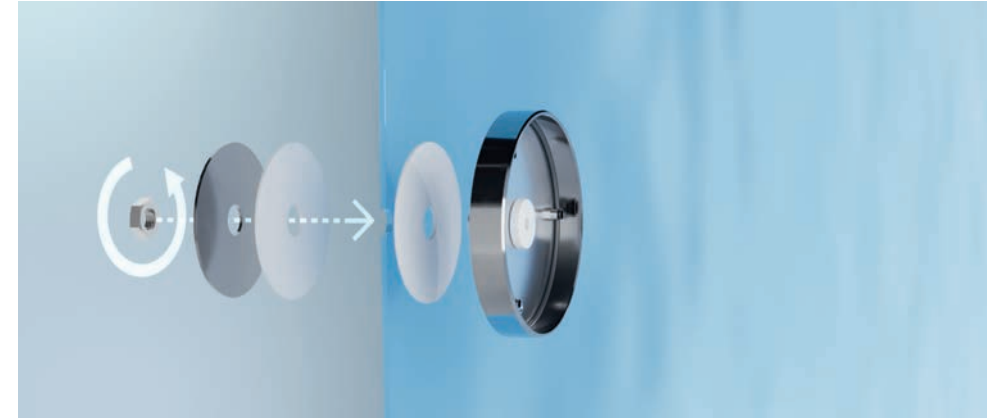


2. Introduzca el cable de la lámpara por el conducto hasta la fuente de alimentación y monte la lámpara en el nicho

Recuerde que, por motivos de garantía, la longitud mínima del cable de la lámpara subacuática a la fuente de alimentación debe ser de 3 metros. Disponga las gomas EPDM (3x) en las posiciones de los tornillos y monte la lámpara subacuática en el nicho de instalación con 3 tornillos M5*20 mm. Al apretar los tornillos, asegúrese de que el agua pueda seguir circulando por detrás y alrededor de la lámpara.

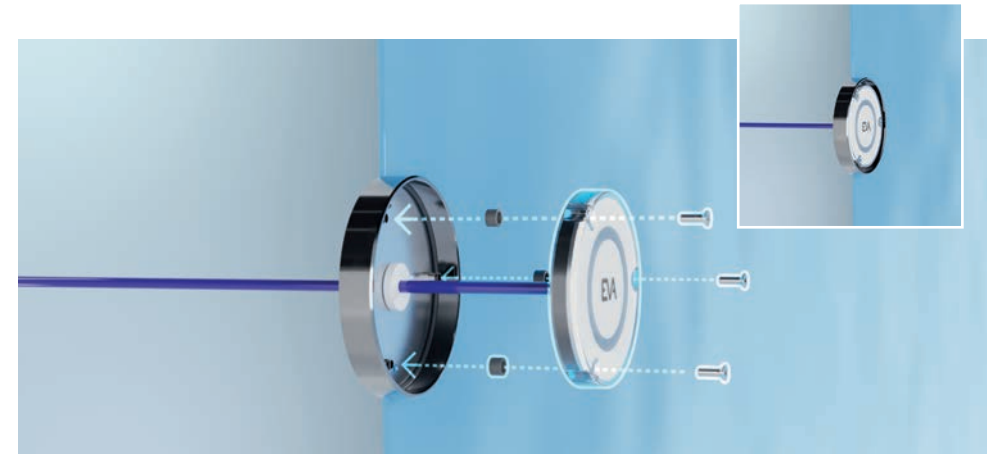
4.6 SubAqua - Montaje en superficie

Nicho de instalación EVA-AA-34 - no precisa placa de cubierta



1. Monte el nicho en el lateral de la piscina

Recuerde que el grosor máximo de la pared es de ??? mm. Es importante utilizar juntas de estanqueidad. Utilice una llave para apretar el tornillo de la parte trasera.

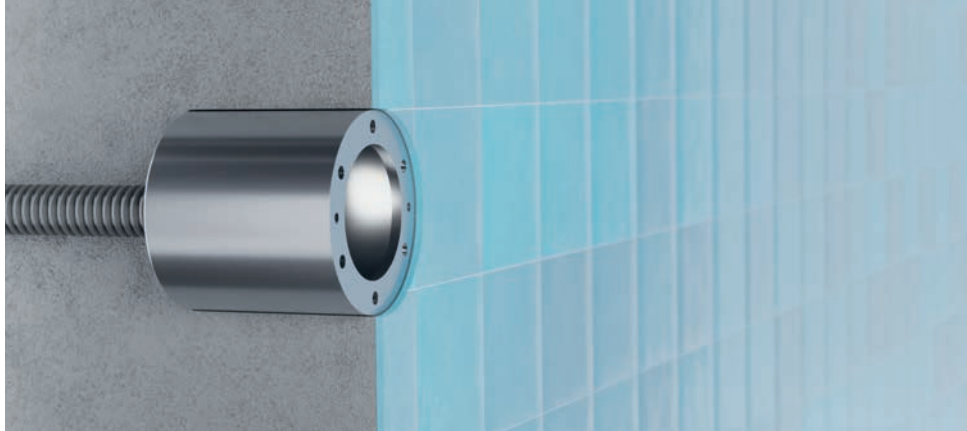


2. Introduzca el cable de la lámpara por el conducto hasta la fuente de alimentación y monte la lámpara en el nicho

Recuerde que, por motivos de garantía, la longitud mínima del cable de la lámpara subacuática a la fuente de alimentación debe ser de 3 metros. Disponga las gomas EPDM (3x) en las posiciones de los tornillos y monte la lámpara subacuática en el nicho de instalación con 3 tornillos M5*20 mm. Al apretar los tornillos, asegúrese de que el agua pueda seguir circulando por detrás y alrededor de la lámpara.

4.7 SubAquaXS - Montaje encastrado - piscinas de gresite

Nicho de instalación EVA-QA-10 - Placa de cubierta EVA-QA-13



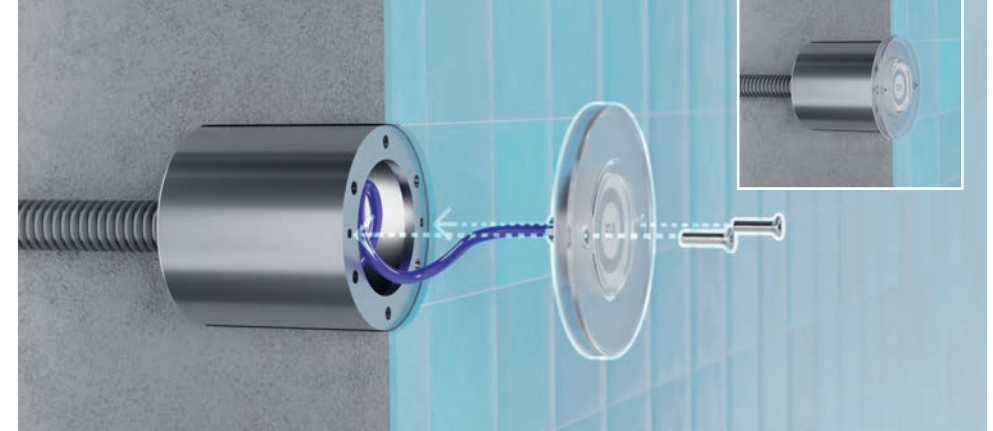
1. Asegúrese de que el nicho esté correctamente encastrado

El nicho está moldeado en la piscina de hormigón y debe situarse detrás de la pared de azulejos de gresite. Los orificios horizontales para tornillos M4 están destinados a la placa de cubierta; asegúrese de disponerlos en la posición horizontal correcta.



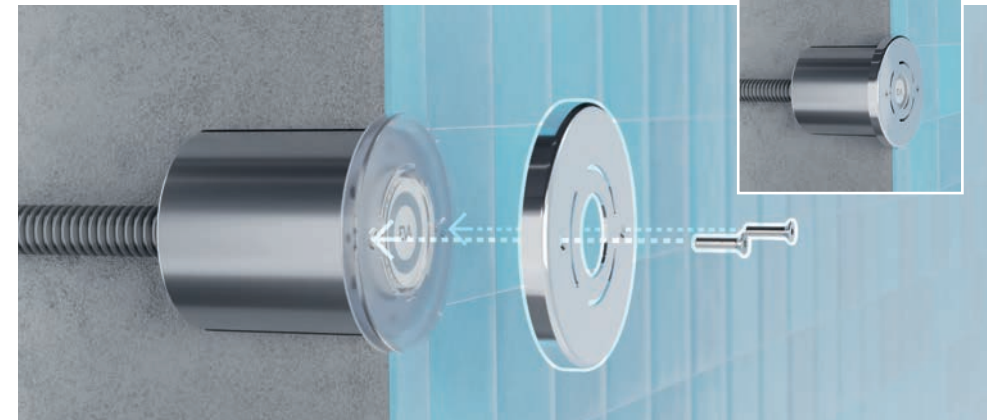
2. Introduzca el cable de la lámpara a través del conducto hasta alcanzar la fuente de alimentación

Recuerde que, por motivos de garantía, la longitud mínima del cable de la lámpara subacuática a la fuente de alimentación debe ser de 3 metros. Guarde aproximadamente 1 metro de cable en el nicho (para poder montar la lámpara subacuática en el lateral de la piscina).



3. Monte la lámpara en el nicho

Utilice 2 tornillos M4*25 mm para montar la lámpara subacuática en el nicho.

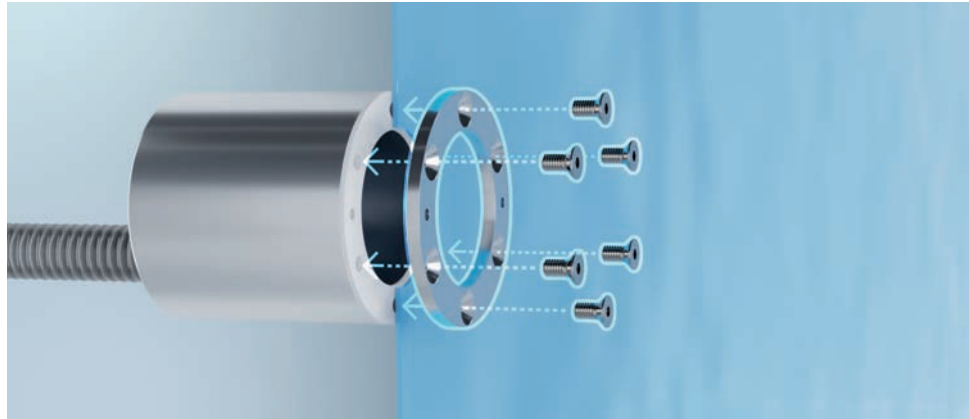


4. Monte la lámpara, incluida la placa de cubierta de acero inoxidable, en el nicho

Utilice 2 tornillos M4*25 mm para montar la lámpara subacuática, incluida la placa de cubierta, en el nicho

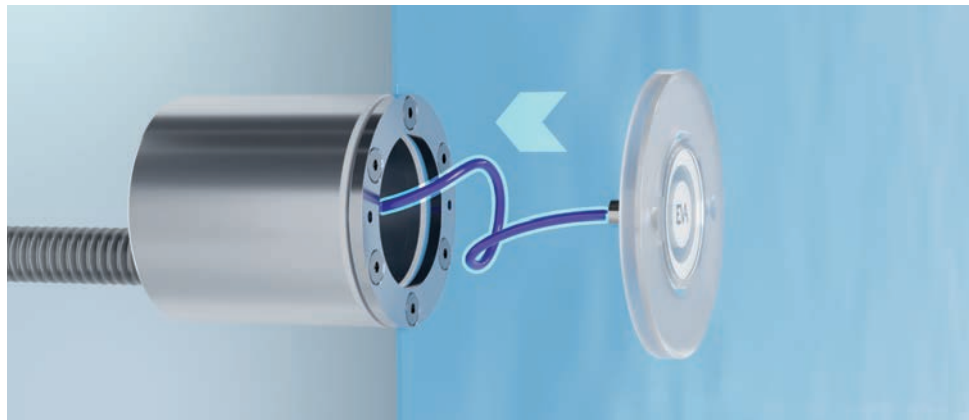
4.8 SubAquaXS - Montaje encastrado - piscinas de poliéster/revestimiento

Nicho de instalación EVA-QA-10 + juego de bridas EVA-QA-12 Folie - placa de cubierta EVA-QA-13



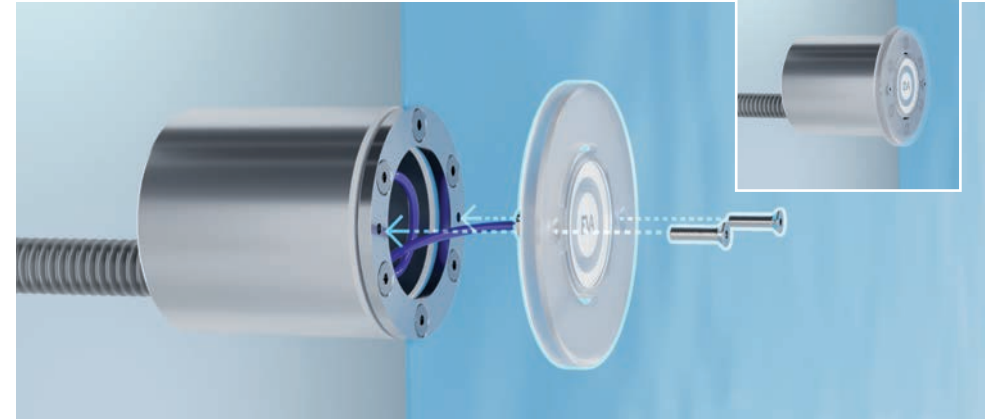
1. Monte el nicho en el lateral de la piscina

Los orificios horizontales para tornillos están destinados a la placa de cubierta; asegúrese de disponerlos en la posición horizontal correcta. Monte el anillo de cubierta en el nicho de instalación + junta con los tornillos 6x M6* 20 mm. Apriete los tornillos a mano.



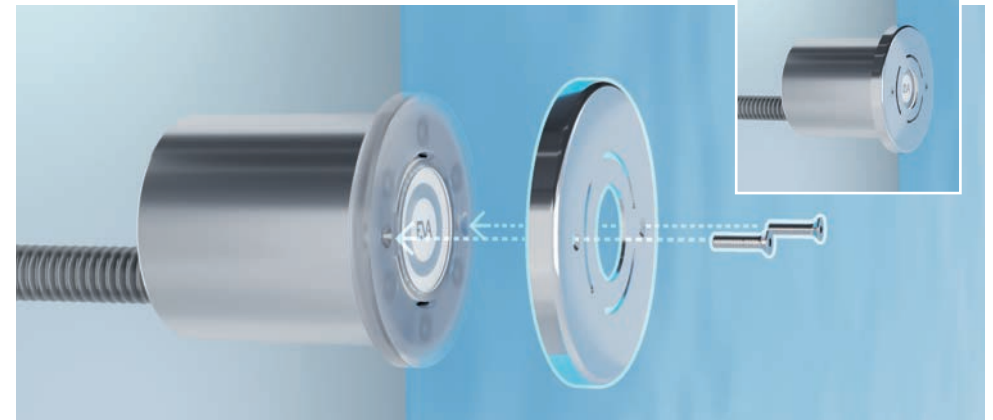
2. Introduzca el cable de la lámpara a través del conducto hasta alcanzar la fuente de alimentación

Recuerde que, por motivos de garantía, la longitud mínima del cable de la lámpara subacuática a la fuente de alimentación debe ser de 3 metros. Guarde aproximadamente 1 metro de cable en el nicho (para poder montar la lámpara subacuática en el lateral de la piscina).



3. Monte la lámpara en el nicho

Utilice 2 tornillos M4*25 mm para montar la lámpara subacuática en el nicho.



4. Monte la lámpara, incluida la cubierta de acero inoxidable, en el nicho

Utilice 2 tornillos M4*25 mm para montar la lámpara subacuática, incluida la placa de cubierta, en el nicho.

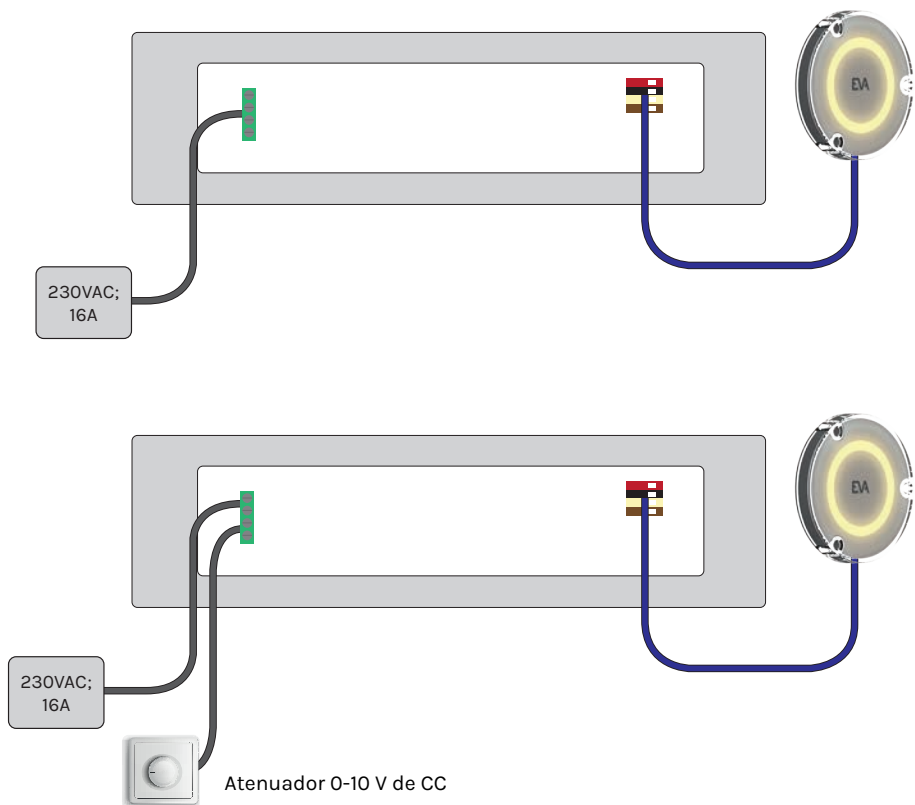
5. INSTALACIÓN ELÉCTRICA



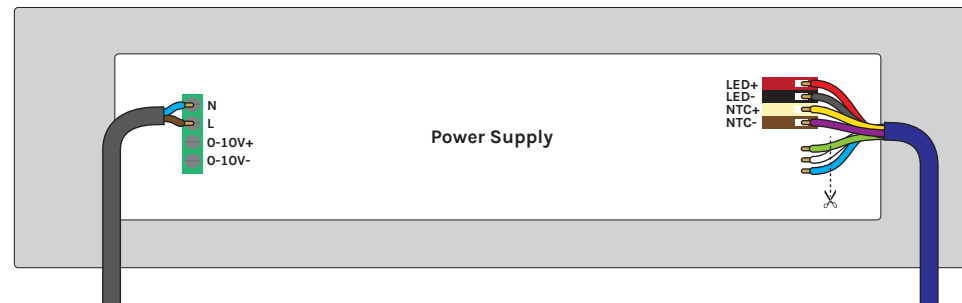
DANGER

Peligro de descarga eléctrica. Se ocasionarán lesiones fatales. Desconecte toda la electricidad cerca de la piscina antes de realizar la instalación eléctrica.

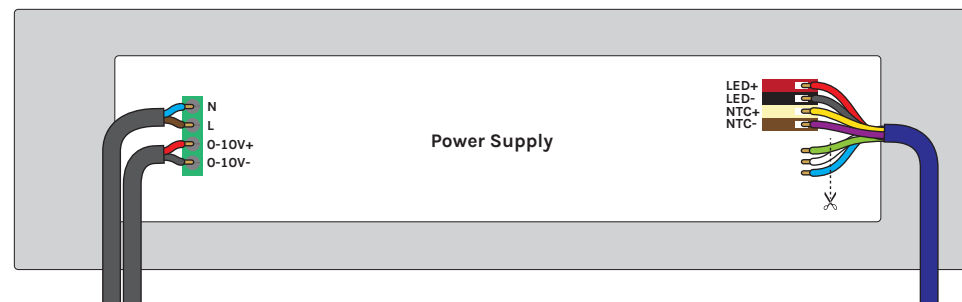
5.1 MONO - SubAqua 10W (XS) / 25W / 40W



Vista general - Combinación de lámparas subacuáticas MONO SubAqua LED y fuentes de alimentación



Conexiones a la fuente de alimentación de la lámpara subacuática MONO (sin regulador)



Conexiones a la fuente de alimentación de la luz subacuática MONO (con regulador)



CAUTION

Peligro de descarga eléctrica. Riesgo de descarga eléctrica debido a un montaje incorrecto. Nunca conecte el producto a la red eléctrica antes de conectar correctamente todos los cables sueltos.

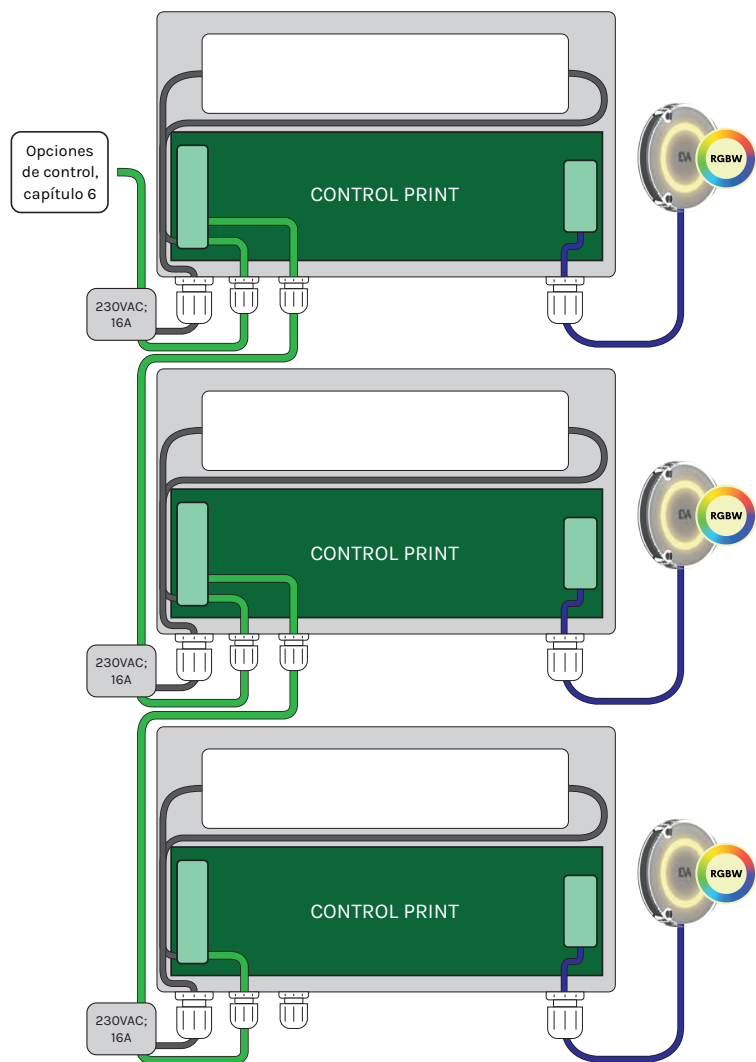
Conecte la luz MONO SubAqua a la fuente de alimentación:

- Conecte los hilos rojo, negro, amarillo y morado del cable de 7 hilos de la luz subacuática MONO SubAqua a los colores indicados en la fuente de alimentación.
- Los hilos azul, blanco y verde no son necesarios y pueden cortarse.

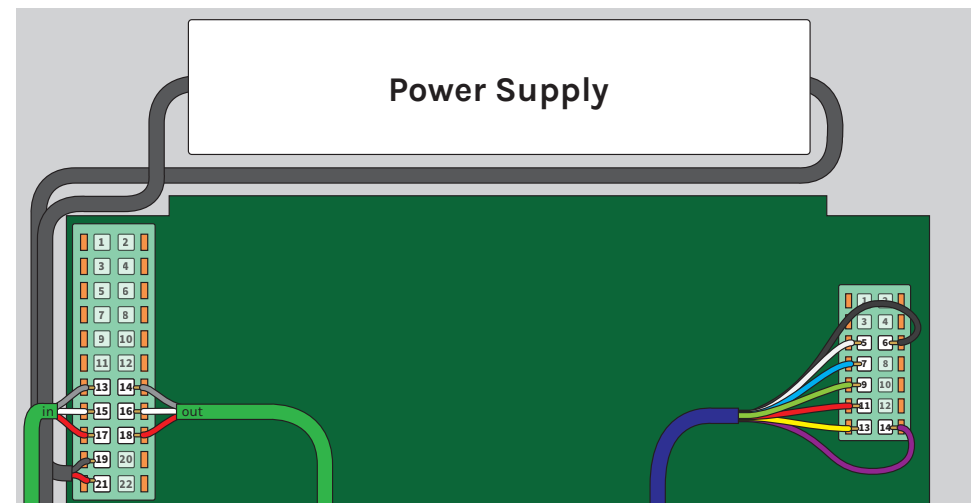
Conecte la fuente de alimentación a la red eléctrica (230 V CA; 16 A)

- Sin regulador de intensidad: Conecte el cable de 2 hilos a los colores indicados en la fuente de alimentación.
Conecte el cable de la fuente de alimentación a la red eléctrica (230 V CA; 16 A).
- Con regulador de intensidad: Conecte los 2 cables de 2 hilos a los colores indicados en la fuente de alimentación. Conecte un regulador de intensidad de 0-10 V al cable negro/rojo y conecte el cable azul/marrón a la red (230 V CA; 16 A).

5.2 RGBW - SubAqua 10W (XS) / 25W / 50W



Vista general - Combinación de lámparas subacuáticas LED RGBW y fuentes de alimentación



Conectar a la fuente de alimentación (PSU) de la luz subacuática RGBW:

⚠ CAUTION

Peligro de descarga eléctrica. Riesgo de descarga eléctrica debido a un montaje incorrecto. Nunca conecte el producto a la red eléctrica antes de conectar correctamente todos los cables sueltos.

Conecte la luz RGBW a la fuente de alimentación (PSU):

- Conecte el cable de 7 hilos de la luz RGBW a la impresión de control en el lado derecho de la PSU en los números indicados (5,6,7,9,11,13,14).

Conecte la fuente de alimentación a la impresora de control:

- Asegúrese de que el cable de 2 hilos de la fuente de alimentación está conectado a la impresora de control en el lado izquierdo de los números indicados (19, 21).

Conecte las fuentes de alimentación entre sí mediante el cable DMX:

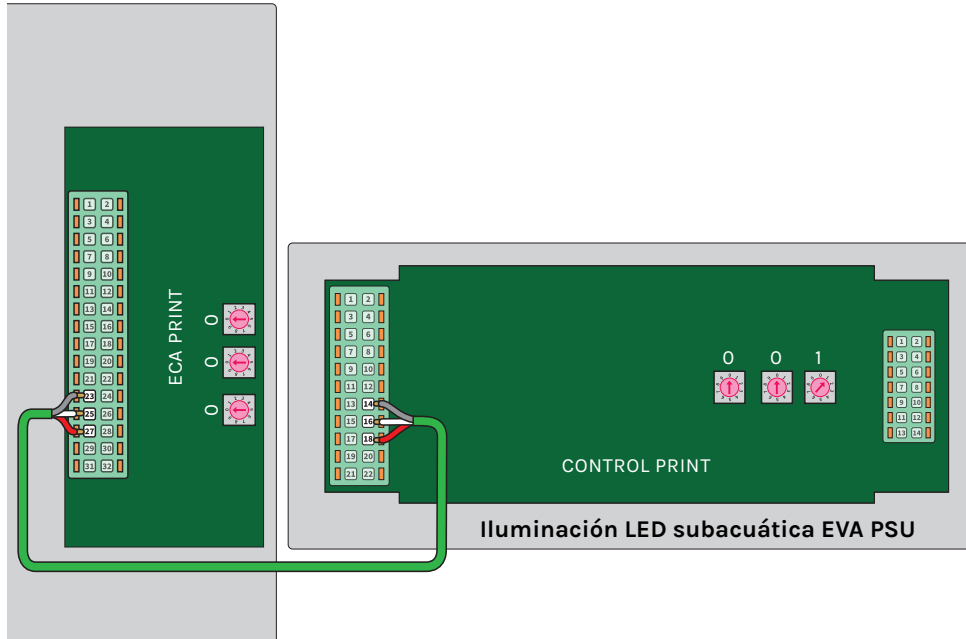
- Conecte el cable DMX (2 hilos + pantalla) a la impresora de control en el lado izquierdo de la fuente de alimentación en los números indicados (14,16,18).
- Conecte el mismo cable DMX a la impresora de control en el lado izquierdo de la siguiente fuente de alimentación en los números indicados (13,15,17).
- Repita este procedimiento con todas las fuentes de alimentación.

Conecte las fuentes de alimentación a la red eléctrica (230 V CA; 16 A)

- Conecte los cables de la fuente de alimentación a la red eléctrica (230 V CA; 16 A).

5.3 Conectar la iluminación subacuática EVA LED a la EVAstream

La iluminación subacuática EVA RGBW LED completa la experiencia de la piscina contra-corriente. La función de la iluminación subacuática es guiarle durante el entrenamiento con la EVAstream. El objetivo de los colores cambiantes de la luz es orientarle por el programa de ejercicios, además de motivarle.



- Para conectar la iluminación subacuática EVA LED a la EVAstream, utilice un cable DMX. Conecte el cable DMX (2 hilos + blindaje) desde la impresión de control de la fuente de alimentación (14,16,18) a la impresión ECA (23,25,27) en los números indicados.
- La EVAstream proporciona el control y los interruptores giratorios de la impresión ECA deben ajustarse en modo Maestro (000). Los interruptores giratorios de la impresión de control de la fuente de alimentación deben ajustarse en modo Secundario (001). Estos son los ajustes predeterminados de fábrica.

6. OPCIONES DE CONTROL

La iluminación subacuática EVA LED puede controlarse por medio de varias opciones de control:

Mando a distancia y app web EVA Experience (recomendada):

La iluminación subacuática EVA LED puede controlarse con el mando a distancia y la app web EVA Experience. Para vincular la aplicación y el mando a distancia, debe conectarse un ECA PRO a las luces subacuáticas EVA LED.



Mando a distancia

La iluminación subacuática EVA LED puede controlarse únicamente por medio del mando a distancia. Para vincular el mando a distancia, debe conectarse un EVA-AA-74-RC a las luces subacuáticas EVA LED.



EVA-AA-75 o EVA-AA-77

La iluminación subacuática EVA LED puede regularse por medio de un controlador avanzado DMX externo (EVA-AA-75 o EVA-AA-77).



7. DISPOSICIÓN Y ELIMINACIÓN

7.1 Puesta fuera de servicio

WARNING

Peligro de descarga eléctrica. Riesgo de descarga eléctrica y lesiones. Asegúrese de desconectar el producto del cable de alimentación antes de ponerlo fuera de servicio.

1. Desconecte el suministro eléctrico.
2. Desconecte la corriente alrededor de la piscina.
3. Desconecte el cable de alimentación.
4. Desconecte todos los demás cables.

7.2 Eliminación

Antes de deshacerse de los distintos materiales, sepárelos en reciclables, residuos normales y residuos especiales. Cumpla las normativas y disposiciones legales locales al desechar el producto y sus distintos componentes. Todo producto marcado con el símbolo RAEE debe enviarse al sistema de recogida selectiva de aparatos eléctricos y electrónicos, o punto limpio. Contacte con su proveedor para obtener más información.

EVA

EVA Optic

De Velde 1

8064 PH Zwartsluis

Países Bajos

+31 (0)38 - 33 75 067

info@evaoptic.com

evaoptic.com